

ESPACIOS DE CIRCULACIÓN DE ARTE AUTOGESTIONADOS: EL CASO TRÉMULA

Silvia Ladaga, Noelia Zussa, Elisabet Sánchez Pórfido
Universidad Nacional de La Plata
Facultad de Bellas Artes
crisladaga@geardesign.com.ar, noelia22_10@hotmail.com,
esanchezporfido@speedy.com.ar

Palabras clave: La Plata - Espacios autogestionados - Galería de arte

“Crear hoy es crear peligrosamente. Toda publicación es un acto que expone a su autor a las pasiones de un siglo que no perdona nada. El problema, para todos los que no pueden vivir sin el arte y lo que esto significa, estriba únicamente en saber cómo, entre los guardias de tantas ideologías... sigue siendo posible la extraña libertad de la creación”
Albert Camus¹

Camus escribió redactó las palabras que utilizamos de epígrafe en el siglo pasado, es admirable la veracidad que contiene en relación a la libertad creativa actual. También los espacios artísticos han tenido que diseñar –con gran capacidad creativa– nuevos modos de producción, circulación, difusión y consumo de la obra de arte. Estos espacios proliferaron a nivel global y han tenido que adoptar estrategias desafiantes para captar a un nuevo público, como ha clasificado Guido Ballo, estos receptores responden al ojo común, snob, absolutista y crítico.

El presente trabajo es un estudio de caso, donde nos proponemos conocer y analizar, la Galería de Arte Contemporáneo Trémula, ubicada en la ciudad de La Plata.

Paralelamente los espacios tradicionales institucionalizados o gubernamentales continúan con sus agendas anuales tratando de atraer y exhibir un cúmulo de muestras que despierten atracción en el público, dado que este último demuestra cierto letargo. Asimismo, con el afán de convocatoria, adhieren a sus programas diversas actividades y propuestas dentro del campo del arte: conciertos de cámara, corales, visitas especializadas, clínicas, becas, cursos (éstas últimas en íntima relación con aspectos educativos).

Los cruces entre los llamados espacios de arte autogestionados o alternativos dan como resultado un fenómeno que se encuentra omnipresente: la socialización y el intercambio de saberes y experiencias. El contexto en que se inscriben, las necesidades, el espacio físico, los variados roles, los artistas, estudiantes y otras figuras que conforman el circuito del arte se modifican rápidamente. Estos actores culturales:

Generan eventos de pequeña y mediana escala de relevancia para circulación y movimiento de las producciones y experiencias [...] Entonces podríamos hablar de la emergencia de una `élite

¹ De la conferencia “El artista y su tiempo”, el 14 de diciembre de 1957 al recibir el Premio Nobel de Literatura en la Universidad de Upsala, Suecia.

cultural' que se empodera por fuera de las instituciones formales de las que muchas veces forman parte.²

La necesidad de generar diferentes propuestas de montaje y exhibición para las muestras de arte, es una función esencial de los actuales productores, gestores, curadores e historiadores del arte. Incluir la difusión por diferentes canales, que tengan en cuenta los medios tradicionales y los alternativos digitales (como redes sociales, blogs, lista, etcétera) orientan a alcanzar un variado segmento de audiencia con el fin de ampliar la circulación. Actualmente dichos espacios de legitimación, se encuentran atentos a la gran visibilidad que están adquiriendo los espacios denominados "alternativos" o "autogestionados", Centros culturales barriales y Galerías de Arte.

Lentamente estos sitios, en la ciudad de La Plata, fueron tomando tal visibilidad e incidencia local que conllevan a realizar un estudio y revisar algunos interrogantes acerca de su proliferación.

Algunos de estos espacios, de reciente creación, aún no logran un posicionamiento en el circuito cultural de gran significación en la localidad, pero su ubicación geográfica es un indicador relevante. Pareciera que tienden a concentrarse en los alrededores de los centros de formación académica artística o cercanos a espacios con tradición de oferta cultural; por ejemplo en los bordes de la Facultad de Bellas Artes, o el Centro Cultural Meridiano V. Aunque el mapeo preliminar realizado, da cuenta que se han diseminado por el cuadrado de la ciudad (y excediendo éste) y en localidades aledañas: City Bell, Villa Elisa, Tolosa, Ensenada, Berisso, Los Hornos, Melchor Romero.

Las figuras que conforman el circuito artístico local están en vía de integración a estos nuevos espacios. Los productores jóvenes, en función de gestionar su obra, se interesan en buscar espacios alternativos de exposición disponibles. Asimismo los estudiantes en plena formación en distintas disciplinas tienden a agruparse en estos sitios y en gran medida pasan un tanto desapercibidos por el público asiduo a eventos tradicionales, como el público casual.

Muchos de estos espacios alternativos fueron impulsados por Grupos de artistas o Colectivos de Artistas, quienes generaron la necesidad de mostrar su modo de hacer por detrás de la institución arte:

Actuando como etiqueta de conveniencia para artistas que no comparten otra cosa que el deseo de conseguirlo, esperando que se les vea como parte de una corriente emergente que puede aplicarse a dicho sitio o década, que tomará prestado significando como una manifestación del *zeitgeist*.³

El término *zeitgeist* es de origen alemán y remite al "espíritu del tiempo". Es justamente la sinergia, la atmosfera intelectual-cultural epocal que desean reflejar en estos espacios autónomos.

Un nuevo espacio

² López, M. (2013) "Lugares de vida. Nueva escena de espacios culturales emergentes de exhibición en la ciudad de La Plata". En *Lo público en el umbral. Los espacios y los tiempos, los territorios y los medios*. La Plata: Editorial ICom-PPyCS-UNLP.

³ Stallabrass, J. (2010). *High Art Lite. Saliendo de la recesión*. Madrid: Brumania.

Trémula es el nombre escogido para este espacio que a su vez se autodefine como “galería de arte”. Alude a “temblor”, “movimiento” y ya forma parte de la escena artística-cultural de nuestra ciudad; ubicada en la calle 8 N° 1287 entre 58 y 59.

Este espacio, creado en mayo del año 2013, brinda un amplio espectro de posibilidades a los productores jóvenes, estudiantes en formación, bandas de música, diseñadores, artistas, artesanos, herreros, etcétera. Se presenta como alternativa de ser vistos, descubiertos, difundidos y –porqué no– consumidos.

El staff de *Trémula* se encuentra integrado por Anahí Marchesin (profesora de Historia del Arte), Alejandro Castro Gamarra (diseñador en Comunicación Visual), Néstor Jorajuria y Jesica Nadal quienes actualmente son estudiantes de cine de la Facultad de Bellas Artes. Los dos primeros jóvenes tienen trayectoria en gestión dado que colaboraron en el Centro Cultural Oesterheld, hasta que este cerró sus puertas.

Los integrantes de la galería son conocedores de los vaivenes del circuito artístico, el ámbito de producción, de difusión, circulación y de consumo. Se relacionan en primera instancia con artistas de otro centro platense llamado *Tormenta*, pero su preferencia está en generar intercambios con espacios artísticos en la Ciudad Autónoma de Buenos Aires.

La agenda anual la arman a partir de la selección de productores que toman contacto directo con la galería o por medio de las redes sociales como Facebook. Al publicar una convocatoria, que es abierta, la selección se realiza por los antecedentes y modos de producir innovadores; al respecto la galerista comenta “Nos interesa la gente que está en acción y que tenga proyectos para realizar. La idea es mostrar propuestas que cierren conceptualmente y que el público pueda disfrutarlas en su diversidad”.

Los jóvenes que transitaban por *Trémula*, seleccionados por los galeristas fueron: Daniel Lorenzo, Julia Dron, Leticia Barbeito, Leo Poggio, Santiago Pozzi, Per John, Chas Perry, Valentino Tettamanti, Camilo Garbín, Pablo Morgante y Gabriela Boer.

Leticia Barbeito, colaboró como curadora en la Exposición Aniversario que se llevó a cabo el 29 de mayo de 2015. La profesora Barbeito, es directora y coautora del proyecto “*Sala de Ensayo*”, que funciona como espacio de exhibición de estudiantes en formación, en el Departamento Histórico Sociales en la Facultad de Bellas Artes de la Universidad Nacional de La Plata.

Los gestores inauguraron la galería *Trémula* con una muestra colectiva llamada *Peso Pluma* curada por Marina Torre, de nacionalidad brasileña. La exposición grupal fue seleccionada por las figuras mencionadas del sitio y en la muestra participaron, Carolina Cuervo (Argentina), David Haggioni (Argentino), Guillermo Rodríguez (Puerto Rico), Fernanda Barreto (Brasil-México) y María José Argengui (Argentina).

La galería está preparada para albergar diversos formatos de muestras. En particular, en la muestra inaugural, se presentó una exhibición interdisciplinaria: videos, esculturas, objetos, pinturas e instalaciones. Los artistas produjeron obras adecuadas al espacio y aptas para el ámbito comercial. Las obras inducen al espectador a reflexionar sobre la fragilidad de la vida, la liviandad y su opuesto.

La galería está instalada en una casa alquilada de las primeras décadas del siglo XIX; fachada simétrica, consta de una puerta de acceso y dos ventanas verticales laterales. Se ingresa por un zaguán apto para anunciar la exposición, con cartelas y obra; a ambos lados de una sala de recepción utilizada como trastienda y venta de merchandising, se hallan tres pequeñas habitaciones convertidas en salas de exhibiciones. Los espacios son muy luminosos por la cantidad de aberturas, ventanas y puertas de doble hoja con postigos, techos elevados, vitral en el vestíbulo. Cuenta con un pequeño patio que se utiliza para servir bebida y espacio de diálogo y una terraza que la habilitan para bandas cuando el tiempo lo permite.

A los integrantes de *Trémula*, por su formación académica, les interesa generar intercambio con residencias y centros culturales, clínicas, mercados, proyectos, becarios y

otros productores. Consideran a la galería como lugar estratégico para el expositor. Diseñan con antelación la agenda a partir de reuniones semanales entre los integrantes; convocan a los productores, evalúan su trayectoria, disciplina, formatos y ponen énfasis en la validación que la obra ha obtenido en otros espacios, a partir de estos requisitos comienza la etapa de difusión y circulación por diferentes canales y comercialización. Repensando el posicionamiento del artista en la actualidad el filósofo Edward Shaw asevera:

El artista aparecería como un mediador entre el mundo en el que vive y esa extraña objetivación que llamamos obra de arte [...] el sujeto [...] no puede proyectar en la obra la intención de asegurarse a sí mismo sino por el contrario, debe vaciarse en ella, conformarse en ella, ser un mediador entre las cosas de este mundo [...] pero donde todo aparece como si fuera de otro mundo⁴

Si bien la figura del artista contemporáneo es controvertida, está omnipresente en el sistema arte, y su producto toma corporeidad a la hora de ser trasladada a la galería.

En cuanto a la comercialización de las producciones exhibidas, la galería ha vendido pocas obras, generalmente grabados y dibujos. Relativo al sostenimiento del espacio *Trémula*, los gestores decidieron armar (en paralelo) una cooperativa llamada *La Cofradía*, (en trámite de legalización), en este marco establecieron un taller gráfico muy bien equipado y productivo llamado *Pulpo*. El mismo les permite cubrir algunos costos por medio de producciones que aluden a la aplicación del grabado estampado. También han presentado proyectos para obtener subsidios en el Ministerio de Trabajo, aún no fueron seleccionados. Asimismo se dictan clases intensivas de formación teórica y práctica de diversas disciplinas artísticas. Otros de los productos que ofrecen, en la trastienda, son: posters, afiches, láminas de obras de arte, libros de fotografía, libros de diseño, revistas especializadas y objetos artesanales de variados materiales como cerámica, lana, acrílico, cartón y madera. Las obras que se caracterizan por las pequeñas dimensiones y el formato mediano.

También es de gran interés para el sostenimiento de los espacios la figura del patrocinador. En *Trémula*, están comenzando a realizar un avance sobre esta posibilidad. Hasta ahora han conseguido que una vinoteca local ofreciera sus degustaciones; en un intercambio para la hora de las inauguraciones de muestras; por otro lado, no deja de ser una estrategia que convoque al público.

El espectador es una figura destacada del circuito artístico, el trabajo de gestión incluye prever la presencia de los mismos; al respecto Anahí afirma “el público que nos visita por la proximidad con la Facultad y con el Bachillerato de Bellas Artes, es un público universitario, secundario y la comunidad académica, [...] por ello es que tenemos pensado presentar un proyecto en la Universidad para que declare la Casa Trémula y la cooperativa La Cofradía de interés Académico Cultural y Artístico”⁵. Con el objetivo de captar/ampliar otros públicos comenta: “Hemos organizado varias instancias de capacitación para cátedras de Diseño, [...] los alumnos de la Facultad y del Bachillerato⁶ vienen a formarse en la oferta de talleres que contamos”. Otra de las propuestas de la galería es invitar a miembros y gestores de otros espacios alternativos (Julio 2015) con el objetivo de intercambiar experiencias y debatir sobre cuestiones legales y funcionamiento.

⁴ Shaw, E. (2000). *Ser artista hoy*. Buenos Aires: Universidad Torcuato Di Tella.

⁵ Entrevista a Anahí Marchesin, 22 de mayo de 2015, La Plata.

⁶ Entiéndase Bachillerato de Bellas Artes, colegio de nivel secundario dependiente de la Universidad Nacional de La Plata.

Asimismo se interesan por dar a conocer sus propuestas a instituciones educativas con el fin de visibilizar la galería en dichos lugares.

Con respecto a la vinculación con espacios tradicionales, *Trémula*, se propone presentar un proyecto para el próximo año en la Feria ARTEBA. Asimismo no descarta en museos, “no estamos cerrados, pero nos interesa lograr cierta autonomía con el trabajo del artista porque entendemos al artista como un trabajador y nosotros queremos que el artista venda, porque también nos sirve a nosotros como galería”. Podemos observar la intención de la venta de la obra, en cuanto a circulación y producto de consumo que posibilite al productor un beneficio por la misma.

Con los espacios alternativos de la ciudad, Anahí se mostró un poco dudosa al contestar sobre la relación, dado que los artistas acuden a *Trémula* después de exhibir en otros espacios emergentes de la ciudad. A la fecha, no han realizado actividades conjuntas con otros espacios culturales.

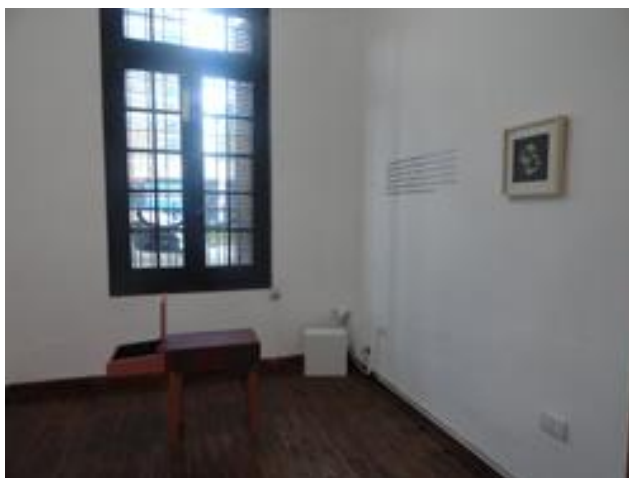
A modo de epílogo

Trémula ha incorporado aspectos propios de una galería tradicional, y por otro a un espacio alternativo: “Como todo emprendimiento independiente autogestionado, el comienzo depende de nuestros bolsillos, de nuestras capacidades, esfuerzos y ayuda de amigos y familia y de ustedes también”, menciona Anahí Marchesín. Los galeristas se esfuerzan en capacitarse en gestión cultural y curaduría; cruzan estrategias para captar nuevos públicos y descubrir artistas. Aseveran que no responden a ninguna militancia política y que son abiertos a producciones y disciplinas. Por otro lado, la infraestructura y medios con los que cuenta no brinda la posibilidad de exhibir obras relacionadas con las nuevas tecnologías multimedia.

La gestora reafirma: “Una galería es parte de una rivalidad entre valoración y crítica de arte y el negocio propiamente dicho. Queremos vivir de lo que hacemos, de lo que nos nutre y nos hace ser quienes somos, por lo tanto lo vamos a intentar en todas las formas posibles”.

Los jóvenes emprendedores, desafiantes, activos, con interesantes propuestas, van más allá de extender sus redes en la ciudad; toman un perfil peculiar, con una apertura que traspasa el ambiente local, regional y pretenden focalizarse en Latinoamérica.

Imágenes



Sala de exposiciones. Galería de Arte Trémula.



Trastienda ubicada en el vestíbulo. Galería de Arte Trémula.



Fachada Galería de Arte Trémula. Calle 8 N° 1287 entre 58 y 59, La Plata.



Galería de Arte Trémula: trastienda.



Galería de Arte Trémula: trastienda.



Instancias de capacitación y debate en espacio Trémula.

Referencias bibliográficas

- López, M. (2013). “Lugares de vida. Nueva escena de espacios culturales emergentes de exhibición en la ciudad de La Plata”. En *Lo público en el umbral. Los espacios y los tiempos, los territorios y los medios*. La Plata: Editorial IICom-FPyCS-UNLP.
- Oliveras, E. (2008). *Cuestiones del arte contemporáneo*. Buenos Aires: Emecé Arte.
- Shaw, E. (2000). *Ser artista hoy*. Buenos Aires: Instituto Di Tella, Universidad Torcuato Di Tella.
- Stallabrass, J. (2010). *High art Lite*. Madrid: Brumania.